

**ДЕПАРТАМЕНТ ОБРАЗОВАНИЯ И НАУКИ ГОРОДА СЕВАСТОПОЛЯ
ГОСУДАРСТВЕННОЕ БЮДЖЕТНОЕ ОБРАЗОВАТЕЛЬНОЕ УЧРЕЖДЕНИЕ
ПРОФЕССИОНАЛЬНОГО ОБРАЗОВАНИЯ ГОРОДА СЕВАСТОПОЛЯ
«СЕВАСТОПОЛЬСКИЙ ТОРГОВО-ЭКОНОМИЧЕСКИЙ ТЕХНИКУМ»**

МЕТОДИЧЕСКИЕ РЕКОМЕНДАЦИИ

по выполнению курсовой работы

Специальность 43.02.10 Туризм

для обучающихся очной и заочной форм обучения

Севастополь, 2023 г.

Методические рекомендации по выполнению курсовой работы разработаны на основе Федерального государственного образовательного стандарта среднего профессионального образования по специальности 43.02.10 Туризм.

Данные рекомендации разработаны для оказания практической помощи преподавателям и обучающимся для единой системы требований к оформлению курсовой работы.

При составлении рекомендаций учитывались требования:

– ГОСТ 7.32-2017 СИБИБД. Отчет о научно-исследовательской работе. Структура и правила оформления.

– ГОСТ Р 7.0.12-2011 Система стандартов по информации, библиотечному и издательскому делу. Библиографическая запись. Сокращение слов и словосочетаний на русском языке. Общие требования и правила

– ГОСТ Р 7.0.5-2008 Система стандартов по информации, библиотечному и издательскому делу. Библиографическая ссылка. Общие требования и правила составления.

– ГОСТ 8.417-2002 Государственная система обеспечения единства измерений. Единицы величин

Организация-разработчик: ГБОУПО «СТЭТ».

Разработчик:

Колпакова Валерия Анатольевна, преподаватель

Емелин Сергей Викторович, преподаватель

Рассмотрено и согласовано на заседании цикловой дисциплин туризма и гостиничного сервиса

Протокол № 1 от «08» 09 2023 г.

Председатель цикловой комиссии  Е.М. Сабадаш

СОДЕРЖАНИЕ

Общие положения.....	4
1 Организация выполнения курсовой работы.....	8
1.1 Выбор темы и согласование ее с руководителем	8
1.2 Составление рабочего плана	9
1.3 Подбор литературы.....	9
2 Структура и содержание курсовой работы.....	10
3 Общие требования к оформлению курсовой работы.....	19
3.1 Нумерация листов работы.....	21
3.2 Требования к оформлению заголовков.....	21
3.3 Требования к оформлению таблиц	22
3.4 Требования к оформлению иллюстраций	24
3.5 Требования к оформлению формул	25
4 Оформление презентации к курсовой работе	28
5 Защита курсовой работы.....	30
6 Критерии оценивания.....	32
Приложения.....	35
Приложение А. Темы курсовых работ по специальности «Туризм» для обучающихся очной и заочной форм обучения	36
Приложение Б. Титульный лист к курсовой работе.....	41
Приложение В. Пример оформления Содержания.....	42
Приложение Г. Образцы оформления подстрочных ссылок.....	42
Приложение Д. Пример составления списка использованных источников.....	44
Приложение Е. Образец оформления доклада.....	45
Приложение Ж. Рецензия на курсовую работу.....	47
Приложение И. Задание на курсовую работу.....	48

ОБЩИЕ ПОЛОЖЕНИЯ

Курсовая работа по профессиональному модулю предусмотрена ФГОС СПО базового уровня в части Государственных требований к минимуму содержания и уровню подготовки выпускников по специальности среднего профессионального образования (далее – СПО) 43.02.10 «Туризм» по направлению подготовки 43.00.00 Сервис и туризм.

Курсовая работа выполняется в сроки, определенные учебным планом.

Курсовая работа (КР) – один из видов индивидуальной работы студентов с элементами научно-исследовательского, творческого характера. Система курсовых работ предусматривает подготовку студентов к выполнению выпускных квалификационных работ.

Выполнение курсовой работы является одной из важнейших форм самостоятельной работы студентов по изучению учебной дисциплины (учебного курса). В процессе ее подготовки студенты глубоко и всесторонне знакомятся с важнейшими и наиболее сложными социально-экономическими проблемами, учатся анализировать современные явления социально-экономической жизни общества (страны, мирового хозяйства) и делать на основе этого правильные, научно обоснованные теоретические и практические выводы.

Обучающиеся, выполняя курсовую работу, приобретают опыт работы с различной литературой, умения находить в ней главные положения, непосредственно относящиеся к избранной теме, учиться логично и четко излагать свои мысли при раскрытии теоретических вопросов и делать выводы, формулировать свои рекомендации.

В процессе подготовки курсовой работы с помощью изучения данных библиографических каталогов приобретаются навыки самостоятельного подбора необходимой литературы и источников, фактического и цифрового материала, работы со статистическими справочниками, составлении таблиц, диаграмм. Все это не только расширяет и углубляет знания по различным

учебным курсам, но и прививает навыки научного исследования и самостоятельного письменного изложения важных и сложных теоретических проблем.

При выполнении курсовой работы и, особенно, при её защите обучающиеся приобретают необходимое умение для подготовки выступлений и докладов на семинарских занятиях, участия в дискуссиях и научных конференциях.

Все это показывает, что написание курсовой работы на должном уровне имеет большое самовоспитательное значение, способствует формированию у студентов глубоких знаний и личных убеждений.

Курсовая работа является неотъемлемой составной частью учебного процесса при изучении ПМ 01 «Предоставление турагентских услуг».

Целью работы является подтверждение освоения профессиональных компетенций (ПК):

- выявлять и анализировать запросы потребителя и возможности их реализации;
- информировать потребителя о туристских продуктах;
- взаимодействовать с туроператором по реализации и продвижению турпродукта;
- рассчитывать стоимость турпакета в соответствии с заявкой потребителя;
- оформлять турпакет (турпутёвки, ваучеры, страховые полисы);
- выполнять работу по оказанию визовой поддержки;
- оформлять документы строгой отчётности.

А также овладение общими (ОК) компетенциями:

- понимать сущность и социальную значимость своей будущей профессии, проявлять к ней устойчивый интерес;
- организовывать собственную деятельность, выбирать типовые методы и способы выполнения профессиональных задач, оценивать их эффективность и качество;

- принимать решения в стандартных и нестандартных ситуациях и нести за них ответственность;
- осуществлять поиск и использование информации, необходимой для эффективного выполнения профессиональных задач, профессионального и личностного развития;
- использовать информационно-коммуникационные технологии в профессиональной деятельности;
- работать в коллективе и команде, эффективно общаться с коллегами, руководством, потребителями;
- брать на себя ответственность за работу членов команды (подчиненных), результат выполнения заданий;
- самостоятельно определять задачи профессионального и личностного развития, заниматься самообразованием, осознанно планировать повышение квалификации;
- ориентироваться в условиях частой смены технологий в профессиональной деятельности.

Весь процесс подготовки и защиты курсовой работы по ПМ.01 Предоставление турагентских услуг представляет собой:

- выбор темы и согласование ее с руководителем;
- составление рабочего плана;
- подбор литературы, предварительное изучение и подбор недостающих данных и экономических показателей, сбор и обработка практического материала;
- изучение требований по оформлению работы;
- написание и оформление работы;
- защита работы.

В ходе консультирования руководитель разъясняет назначение и задачи курсовой работы, требования к его структуре и объему, принципы разработки и оформления, распределение времени на выполнение отдельных частей

курсовой работы, оказывает помощь в выборе некоторых данных и при составлении схем и таблиц.

Руководитель осуществляет контроль за ходом выполнения курсовой работы, а по завершению студентом курсовой работы, руководитель проверяет, подписывает ее и оформляет письменный отзыв (рецензию) и затем передает студенту для ознакомления.

1 ОРГАНИЗАЦИЯ ВЫПОЛНЕНИЯ КУРСОВОЙ РАБОТЫ

1.1 Выбор темы и согласование ее с руководителем

Выбор темы определяется интересами и склонностями студента к исследованию той или иной проблемы, потребностью развития и совершенствования работы объекта исследования (организации).

При выборе темы курсовой работы следует руководствоваться актуальностью проблемы, возможностью получения конкретных статистических данных, наличием специальной научной литературы, практической значимостью для конкретной организации.

Студент руководствуется перечнем тем курсовых работ, имеющимся на отделении, проконсультировавшись со своим руководителем курсовой работы. Студент, желающий выполнить курсовую работу на тему, не предусмотренную примерной тематикой, должен обосновать свой выбор и получить разрешение у заведующего отделением. Если одна и та же тема выбрана многими студентами, то отделение оставляет ее только за теми студентами, которые наиболее аргументировано обосновали свой выбор. Остальным студентам предлагается подобрать другую тему.

Тематика курсовых работ разрабатывается преподавателем профессионального модуля ПМ.01 Предоставление турагентских услуг по специальности 43.02.10 Туризм. Темы курсовых работ должны соответствовать утвержденной председателем цикловой комиссии и заместителем директора по УВР тематике курсовых работ в рабочей программе учебной профессионального модуля (Приложение А). Тема курсовой работы может быть предложена студентом при условии обоснования им ее целесообразности. Формулировка темы курсовой работы закрепляется за обучающимся и изменению не подлежит.

1.2 Составление рабочего плана

Курсовая работа выполняется по составленному обучающимся плану. План должен раскрывать основную задачу курсовой работы, её целевую установку и узловые вопросы темы. План курсовой работы разрабатывается обучающимся самостоятельно на основании выданного задания. План обязательно согласовывается с руководителем, применительно к конкретным условиям объекта исследования, на информационных материалах, которого выполняется работа.

1.3 Подбор литературы

После выбора темы и согласования с преподавателем плана курсовой работы, обучающийся изучает нормативную, научную и учебную литературу.

При работе с литературой составляются конспекты, в которых излагаются основные положения того или иного литературного источника, помещаются цифровые материалы, относящиеся к теме, с указанием источника. Записи группируются по разделам темы.

По ходу изучения литературы, обучающийся должен составить список используемой литературы, который затем прилагается к курсовой работе.

Источниками для формирования такого списка могут быть: список обязательной и рекомендованной литературы по изучению учебной дисциплины; Интернет; библиографические списки и сноски в учебниках и научных изданиях (монографиях, научных статьях) последних лет; каталоги электронных библиотек.

2 СТРУКТУРА И СОДЕРЖАНИЕ КУРСОВОЙ РАБОТЫ

Структура курсовой работы включает следующие обязательные элементы, каждый из которых оформляется с нового листа:

- титульный лист;
- содержание;
- введение;
- основная часть;
- заключение;
- список использованных источников и литературы;
- приложения.

Краткое содержание составных частей работы.

1. Титульный лист:

- а) наименование образовательного учреждения;
- б) полное наименование темы работы;
- в) фамилия, имя, отчество автора работы;
- г) группа, специальность;
- д) фамилия, имя, отчество руководителя, должность;
- ж) оценка, дата защиты
- и) город и год выполнения.

Титульный лист является 1-ой страницей курсовой работы и записывается строго по определенным правилам. Пример оформления титульного листа представлен в приложении (Приложение Б).

- 2. Содержание должно отражать структуру работы с обязательным указанием страниц, с которых начинаются введение, главы, параграфы, заключение, список используемых источников, приложения.

Примерная структура СОДЕРЖАНИЯ курсовой работы представлена в приложении (Приложение В).

3. Заголовок ВВЕДЕНИЕ пишется заглавными буквами по центру строки. Во введении должны быть отражены параметры, характеризующие курсовую работу как учебно-научный труд. Объем введения составляет 1-2 страницы.

Введение - это вступительная часть курсовой работы, в которой необходимо:

- определить тему работы – сформулировать основную проблему;
- обосновать выбор темы (проблемы), ее актуальность и значимость для науки и практики;
- дать краткую характеристику степени изученности данной темы, анализ литературы;
- определить границы исследования (объект, предмет исследования, хронологические или географические рамки);
- определить основную цель работы и конкретизация ее исследовательскими задачами;
- представить основные методы исследования;
- рассмотреть структуру работы.

Элементы введения включают в себя:

1) Актуальность темы – обоснование ее выбора, необходимости научной разработки. Под актуальностью темы исследования понимается степень его важности в данный момент в конкретной социокультурной ситуации.

2) Оценка степени разработанности проблемы (состояние научной разработки темы), когда на основе анализа использованной литературы делается вывод о степени изученности рассматриваемой проблемы, определяются наиболее значимые и наименее изученные ее аспекты, что свидетельствует о востребованности данной работы.

3) Цель исследования – это тот научный результат, который должен быть получен в конечном итоге всего исследования. Можно выделить следующие характеристики формулировки цели: краткость, предельная точность, выражение сущности изучаемого явления, его результатов. То есть, цель представляет собой модель ожидаемого результата, выражающую в смысловом

отношении то основное, что намеревается сделать исследователь. Необходимо помнить, что формулировку цели рекомендуется начинать фразами: «теоретически обосновать...», «экспериментально апробировать...», «разработать...» (маршрут, экскурсию, тур и т.п.), «создать и апробировать...» (основы, модель, методику, программу, критерии и т.п.), «выявить эффективные методы...». Некорректно при формулировании цели употребление слов «проанализировать», «исследовать», «рассмотреть», «описать» и т.п. Цель конкретизируется и развивается в задачах исследования.

4) Задачи работы (в научных работах студентов, как правило, 2-4), конкретизирующие и развивающие цель исследования. Задачи исследования отвечают на вопрос: что нужно сделать, чтобы цель была достигнута? Необходимо сформулировать конкретные цель и задачи, относящиеся непосредственно к теме работы. Реализация задач осуществляется в главах и параграфах, поэтому их содержание должно прямо быть связано с поставленными задачами. Цель и большинство задач должны носить исследовательский характер, лишь одна или две задачи могут предполагать выработку практических рекомендаций для решения поставленной проблемы. Первая задача, как правило, связана с выполнением, уточнением, углублением, методологическим обоснованием сущности, природы, структуры изучаемого объекта. Вторая – с анализом реального состояния предмета исследования, динамики внутренних противоречий развития. Третья – со способностями преобразования, моделирования, опытно-экспериментальной проверки. Четвертая – с выявлением путей и средств повышения эффективности исследуемого явления, процесса, т.е. с прогнозом развития исследуемого предмета или с разработкой практических рекомендаций. Как правило, при формулировке задач используются слова: «выявить», «изучить», «раскрыть», «определить», «предложить» и т.п.

5) Объект исследования – это процесс или явление, порождающее проблемную ситуацию, которое существует независимо от субъекта познания и на которое обращено внимание исследователя. Объект исследования отвечает

на вопрос: что рассматривается? В научно-исследовательских работах по туризму в качестве объекта исследования могут выступать процессы организации и управления туризмом, процесс профессиональной подготовки будущих специалистов туризма и т.п. Объектом исследования может быть и организационная система (например, предприятие, организация, учреждение), возможные подходы к решению той или иной проблемы и др.

6) Предмет исследования – более конкретен и включает только те связи и отношения, которые подлежат непосредственному изучению в данной работе, устанавливают границы научного поиска. С предметом исследования связаны цель и задачи работы. Предмет исследования отображает конкретную проблему в самой теме исследования. Например, предметами исследования в научных работах по туризму могут быть содержание, организация, технологии, формы и методы туристско-экскурсионной деятельности, пути их совершенствования и т.д. Следует иметь в виду, что в каждом объекте можно выделить несколько предметов исследования.

7) Теоретическая база исследования – это характеристика основных подходов, теорий, идей отечественных и зарубежных исследователей по изучаемой проблеме, на которые опирается автор. Методологически неправильным считается указание при формулировании теоретической основы на «труды», «работы». Так, не рекомендуется писать: «Теоретическую основу исследования составили работы отечественных ученых по рассматриваемой проблеме (А.Б. Иванова, Е.Н. Воронова....)». Рекомендуется писать следующим образом: Теоретической основой научного исследования послужила теория экономического районирования, разработанная Н.Н. Баранским. Другая ошибка, которая имеет место в курсовых работах: указание законодательных и нормативных актов, программно-методических материалов, сведений официальных ведомств, организаций, учреждений и т.п. Необходимо помнить, что они составляют информационно-источниковую базу исследования.

8) Краткий обзор содержания курсовой работы (объем, структура, краткое содержание разделов). Это последняя рубрика, в которой указывается структура работы и ее общий объем.

4. Основная часть курсовой работы включает разделы и параграфы в соответствии с логической структурой изложения. Название разделов не должно дублировать название темы, а название параграфов – название глав. Формулировки должны быть лаконичными и отражать суть раздела (параграфа).

Основная часть курсовой работы должна содержать два раздела. Ее объем не должен превышать 80% общего объема курсовой работы. Разделы подразделяются на подразделы, исходя из специфики решаемых в работе исследовательских задач. Несоразмерность разделов и подразделов свидетельствует о неумении автора найти и правильно скомпоновать материал. Все разделы и подразделы должны быть логически взаимосвязаны между собой, завершаться краткими выводами.

Первый раздел раскрывает теоретико-методологические основы избранной темы исследования, являясь своеобразным теоретическим обоснованием последующих разработок. В этом разделе раскрываются теоретические аспекты рассматриваемой проблемы, приводятся идеи, концепции ученых, формулируется собственная точка зрения.

Второй раздел носит аналитический и, по возможности, прикладной характер, раскрывает анализ изучаемой проблемы, подтверждаемый статистической информацией из официальных источников, а также содержит обобщенные сведения по региону, городу, сведения о специфике работы конкретного предприятия, результаты проведенных социологических опросов, экспериментов и т. п.

В конце каждого раздела необходимо делать краткое обобщение или выводы, подытожив этим то, о чем говорилось на протяжении всего раздела. Такие выводы выступают своеобразным связующим звеном между разделами и

помогают впоследствии написать Заключение. Выводы помещают в конце каждого раздела, с отступом в один межстрочный интервал.

5. Заголовок ЗАКЛЮЧЕНИЕ пишется заглавными буквами по центру строки. Заключение содержит общие выводы проведенного исследования, в нем определяются пути дальнейшей разработки проблемы в теоретическом и практическом плане.

Объем заключения должен составлять 2 – 3 страницы.

6. СПИСОК ИСПОЛЬЗОВАННЫХ ИСТОЧНИКОВ И ЛИТЕРАТУРЫ отражает перечень литературы, используемой при написании курсовой работы (не менее 20 наименований). Список использованных источников представляет собой одну из существенных частей курсовой работы, по которой можно судить о степени осведомленности студента в области изучаемой проблемы, масштабности выполненного исследования. Список должен включать только источники, непосредственно использованные в работе, на которые делались ссылки, которые цитировались и послужили основой при формировании точки зрения студента. Все работы, на которые имеются ссылки в тексте, должны присутствовать в Списке использованных источников.

Сведения о литературных источниках, статьях, нормативных актах должны соответствовать правилам библиографического составления согласно ГОСТ Р 7.0.100-2018 Система стандартов по информации, библиотечному и издательскому делу. Библиографическая запись. Библиографическое описание. Общие требования и правила составления.

Для написания курсовой работы рекомендуется использовать источники не старше 5 лет.

Источники в списке принято располагать в алфавитном порядке (относительно заголовка соответствующей источнику библиографической записи). При этом, независимо от алфавитного порядка, впереди идут нормативные акты. Исходя из этого, установлен следующий порядок расположения источников:

- нормативные акты;

- нормативно-технические документы (ГОСТы, СНиПы, САНПины)
- материалы Госкомстата РФ, отчетные материалы и документы предприятий;

- книги, научные статьи из книг;
- диссертации, авторефераты, рукописи;
- печатная периодика (статьи из периодических изданий);
- источники на электронных носителях локального доступа;
- источники на электронных носителях удаленного доступа (т.е. интернет-источники).

В каждом разделе сначала идут в алфавитном порядке источники на русском языке, а потом – на иностранных языках.

Нормативные акты располагают в следующем порядке:

- международные акты, ратифицированные Россией, причем сначала идут документы ООН;

- Конституция России;
- кодексы;
- федеральные законы;
- указы Президента России;
- постановления Правительства России;
- приказы, письма и пр. указания отдельных федеральных министерств и ведомств;

- законы субъектов России;
- распоряжения губернаторов;
- распоряжения областных (республиканских) правительств;
- судебная практика (т.е. постановления Верховного и прочих судов России);

- законодательные акты, утратившие силу.

Федеральные законы следует записывать в формате:

Федеральный закон от [дата] № [номер] «[название]» // [официальный источник публикации, год, номер, статья]

Законы располагаются не по алфавиту, а по дате принятия (подписания Президентом России) – впереди более старые.

Если при написании работы использовался законодательный сборник или издание отдельного закона, в список литературы все равно следует записать закон (приказ и т.п.) с указанием официального источника публикации. Для федеральных актов такими источниками являются: «Собрание законодательства Российской Федерации», «Российская газета», «Собрание актов Президента и Правительства Российской Федерации» и др.

Список использованных источников оформляется сквозной нумерацией от первой работы и до последней, включая нормативные акты, источники на иностранных языках и электронные ресурсы.

7. Приложения содержат вспомогательные материалы, которые при включении в основную часть работы загромождают текст: таблицы, рисунки, схемы, занимающие целую страницу или нестандартного размера, рекламные материалы, фотографии торговой организации, материально-технического оснащения, выкладки товаров и т.д.

Заглавие раздела «ПРИЛОЖЕНИЯ» пишется заглавными буквами по центру листа.

Каждое приложение начинается с нового листа с обозначением вверху по центру страницы словом «Приложение». После слова «Приложение» следует заглавная буква русского алфавита начиная с А, за исключением букв Ё, З, Й, О, Ч, Ъ, Ы, Ь, обозначающая его последовательность. Например, «Приложение В». Если приложение состоит из нескольких взаимосвязанных листов, то на следующих листах за первым пишется «Продолжение приложения В». Приложение должно иметь заголовок, который записывается симметрично относительно текста с прописной буквы отдельной строкой.

В случае полного использования букв русского алфавита допускается обозначать приложения арабскими цифрами.

Приложения располагаются в порядке ссылок на них в тексте.

Приложения должны иметь общую с остальной частью документа сквозную нумерацию страниц.

В Содержании приложения не детализируются, а отражаются одной строкой – ПРИЛОЖЕНИЯ.

3 ОБЩИЕ ТРЕБОВАНИЯ К ОФОРМЛЕНИЮ КУРСОВОЙ РАБОТЫ

Изложение материала в курсовой работе должно быть чётким, кратким и профессионально грамотным. Рекомендуется вести изложение от первого лица множественного числа: «на наш взгляд», «полученные нами результаты», «мы согласны с мнением автора», а также «на основе проведённого анализа можно утверждать», «проведённые наблюдения подтвердили...» и др. Переписывание известных материалов из книг, справочников и других источников без ссылок на источники не допускается.

Текст курсовой работы должен быть подготовлен с использованием компьютера в Word, распечатан на одной стороне белой бумаги формата А4 (210 * 297 мм). Цвет шрифта – черный, межстрочный интервал – полуторный, гарнитура – Times New Roman, размер шрифта – 14 кегль.

Ориентация листа – вертикальная (книжная). Горизонтальная ориентация (альбомная) допускается при оформлении приложений, но не основной части курсовой работы. При печати текстового документа следует использовать двухстороннее выравнивание (по ширине).

Общий объем курсовой работы: 25 – 35 страниц без учета приложений.

Устанавливаемые размеры полей: левое – 30 мм, правое – 15 мм, верхнее и нижнее – 20 мм.

Абзацный отступ выполняется одинаковым по всему тексту документа и равен 1,25 см.

Иллюстрации, таблицы допускается выполнять на листах формата А3 (при необходимости), при этом они должны быть сложены на формат А4.

При выполнении курсовой работы необходимо соблюдать равномерную плотность, контрастность и четкость изображения. Линии, буквы, цифры и знаки должны быть четкими, одинаково черными по всему тексту. В тексте ничего не подчеркивается, курсивом не выделяется.

Буквы греческого и иных алфавитов, формулы, отдельные условные знаки допускается вписывать черными чернилами, пастой или тушью. При этом плотность вписанного текста должна быть приближена к плотности остального текста. Если чертежи, схемы, диаграммы, рисунки и/или другой графический материал невозможно выполнить машинным способом, для этого используют черную тушь или пасту.

Повреждение листов, помарки и следы не полностью удаленного текста не допускаются.

При обозначении единиц физических величин наряду с единицами СИ, при необходимости, в скобках указывают единицы систем, разрешенных к применению. Применение в одном документе разных систем обозначения физических величин не допускается.

Каждая глава курсовой работы начинается с нового листа (страницы).

Главы и параграфы нумеруют арабскими цифрами. Точка после номера не ставится. Главы нумеруют сквозной нумерацией в пределах текста основной части. Параграфы нумеруют в пределах каждой главы. Номер параграфа включает номер главы и порядковый номер параграфа, разделенные точкой. Внутри параграфов могут быть приведены перечисления.

В курсовой работе разрешается цитирование. Цитата является точной, дословной выдержкой из какого-либо текста, включенного в собственный текст. При цитировании чужой текст заключается в кавычки и приводится в той грамматической форме, в которой он дан в источнике.

При необходимости ссылок в тексте курсовой работы, они оформляются в соответствии с ГОСТ Р 7.0.5-2008 «Система стандартов по информации, библиотечному и издательскому делу. Библиографическая ссылка. Общие требования и правила составления».

Ссылки на источник информации или автора и т.п. оформляются как подстрочные. Образцы оформления подстрочных ссылок приведены в приложении Г.

Ссылки на фрагмент текста документа, литературного источника оформляются в квадратных скобках следующим образом: [13]. Число в скобках соответствует номеру источника в списке использованных источников, который размещается в конце работы.

Смысловое содержание введения и заключения не предполагают наличия ссылок: эти разделы являются личным умозаключением обучающегося. Следует избегать цитирования общеобразовательных учебных изданий.

Приложения располагаются в порядке ссылок на них в тексте.

3.1 Нумерации листов работы

Все листы текста курсовой работы должны иметь сквозную нумерацию по всей работе. Страницы текста нумеруются арабскими цифрами в центре нижней части листа без точки.

Титульный лист включают в общую нумерацию страниц, и он является первой страницей курсовой работы. На титульном листе номер не ставится.

3.2 Требования к оформлению заголовков

Разделы и подразделы должны иметь заголовки. Заголовки должны четко и кратко отражать содержание разделов, подразделов.

Заголовки разделов выравниваются по центру и печатаются 14 размером шрифта Times New Roman заглавными (прописными) буквами.

Например:

1 СОВРЕМЕННЫЕ СИСТЕМЫ БРОНИРОВАНИЯ ТУРОВ

Заголовки подразделов выравниваются по ширине и печатаются 14 размером шрифта Times New Roman строчными буквами.

Например:

1.1 Глобальные системы бронирования

В оглавлении и по тексту заголовки нумеруются арабскими цифрами. Заголовки разделов «ВВЕДЕНИЕ», «ЗАКЛЮЧЕНИЕ», «СПИСОК ИСПОЛЬЗУЕМЫХ ИСТОЧНИКОВ И ЛИТЕРАТУРЫ», «ПРИЛОЖЕНИЯ» не нумеруются.

Текст заголовков, состоящих из нескольких строк, набирается с межстрочным интервалом, равным 1.

Если заголовок включает несколько предложений, их разделяют точками. Переносы слов в заголовках не допускаются, в конце заголовков точки не ставятся.

Расстояние между заголовком раздела и подраздела должно быть равно одному межстрочному расстоянию (одно нажатие клавишей «Enter»). Расстояние между заголовком и текстом – удвоенному межстрочному расстоянию (два нажатия клавишей «Enter»).

3.3 Требования к оформлению таблиц

На все таблицы в тексте должны быть ссылки. Таблица должна располагаться непосредственно после текста, в котором она упоминается впервые, или на следующей странице. Все таблицы нумеруются (нумерация сквозная, либо в пределах раздела – в последнем случае номер таблицы состоит из номера раздела и порядкового номера внутри раздела, разделенных точкой (например: Таблица 1.2)). Таблицы каждого приложения обозначают отдельной нумерацией арабскими цифрами с добавлением впереди обозначения приложения (например: Таблица В.2). Слово «Таблица» пишется полностью. Название таблицы следует помещать над таблицей слева, без абзацного отступа в одну строку с ее номером через тире (например: Таблица 3 – Доходы фирмы). Точка в конце названия не ставится.

При переносе таблицы на следующую страницу название помещают только над первой частью, при этом нижнюю горизонтальную черту,

ограничивающую первую часть таблицы, не проводят. Над другими частями также слева пишут слово «Продолжение» и указывают номер таблицы (например: Продолжение таблицы 1).

Образец оформления таблицы

Таблица 2.4 – Перечень дополнительных услуг, предоставляемых отелями Севастополя в летнем сезоне 2023 г. [3]

Вид услуг	Трансфер	Стоянка	Услуги прачечной	Конференц-зал	Сауна
Название отеля					
«Морской»	–	–	+	+	–
«Олимп»	+	+	+	+	+
«Ярд»	+	+	–	+	+

Номер таблицы, название и все заполнения выполняются шрифтом 14. При этом, в случае необходимости, внутри таблицы можно применять и более мелкий шрифт (до 10), интервал между строк – минимальный. Перед таблицей и после таблицы необходимо оставить не менее чем по одной свободной строке (межстрочный интервал – 1,5).

Таблица помещается в тексте сразу же за первым упоминанием о ней или на следующей странице. Если формат таблицы превышает А4, то ее размещают в приложении. Допускается помещать таблицу вдоль длинной стороны листа документа. Если таблица имеет размеры более чем одна страница, перенос таблицы допускается. При этом на каждой новой странице в правом верхнем углу делается надпись «Продолжение таблицы» с указанием ее номера (заглавие таблицы при переносе не повторяется).

Таблицы, за исключением приведенных в приложении, нумеруются сквозной нумерацией арабскими цифрами по всему тексту. На все таблицы приводят ссылки в тексте или в приложении (если таблица приведена в

приложении). Ссылки по тексту на таблицы следует давать в полном виде, например: «Данные приведены в таблице 1».

3.4 Требования к оформлению иллюстраций

Количество иллюстраций, помещаемых в тексте курсовой работы, должно быть достаточным для того, чтобы придать излагаемому тексту ясность и конкретность.

На все рисунки в тексте должны быть даны ссылки. Рисунки должны располагаться непосредственно после текста, в котором они упоминаются впервые, или на следующей странице. Рисунки нумеруются арабскими цифрами, при этом нумерация сквозная, но допускается нумеровать и в пределах раздела (главы). В последнем случае номер рисунка состоит из номера раздела и порядкового номера иллюстрации, разделенных точкой (например: Рисунок 1.1). Подпись к рисунку располагается под ним посередине строки. Слово «Рисунок» пишется полностью (например, Рисунок 2 – Структура фирмы). Точка в конце названия не ставится.

Образец оформления рисунка:

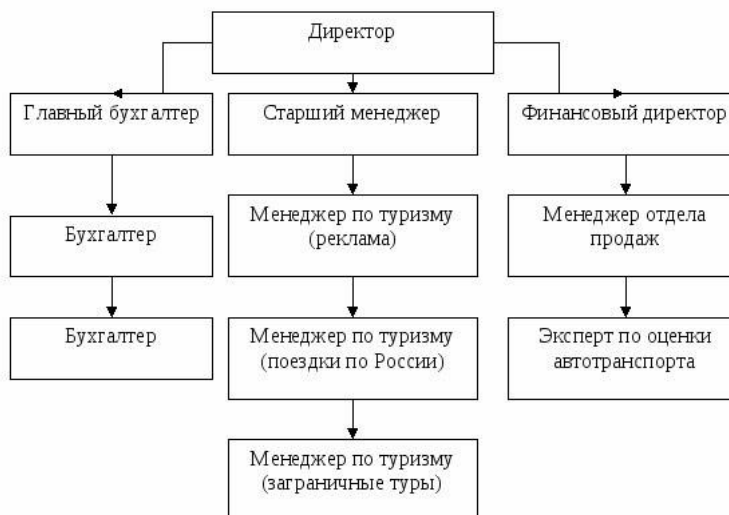


Рисунок 1.8 – Организационная структура туристской фирмы «Агат» (составлен по данным [20])

Выше и ниже каждой иллюстрации следует оставить не менее одной свободной строки (межстрочный интервал – 1,5).

Если иллюстрация размещается на листе формата А4, то она располагается по тексту документа сразу после первой ссылки по окончании абзаца (без разрыва текста). Если формат иллюстрации больше А4, ее следует помещать в приложении.

Иллюстрации следует размещать так, чтобы их можно было рассматривать без поворота документа или с поворотом по часовой стрелке. Рекомендованная высота иллюстрации 5 – 7 см. Иллюстрации, занимающие больше половины страницы, рекомендовано размещать в приложении.

Иллюстрации следует выполнить на той же бумаге, что и текст. Цвет изображений, как правило, черный. Допускается выполнение чертежей, графиков, диаграмм, схем посредством использования компьютерной печати и в цветном исполнении.

Нельзя заканчивать главу, раздел или параграф иллюстрацией. После иллюстрации обязательно нужно дать обобщение представленной информации, разместить текстовый вывод.

3.5 Требования к оформлению формул

Формулы, содержащиеся в курсовой работе, располагают на отдельных строках, выравнивают по центру и нумеруют сквозной нумерацией арабскими цифрами, которые записывают на уровне формулы справа в круглых скобках.

Пояснение значений символов и числовых коэффициентов, входящих в формулу, если они не пояснены ранее в тексте, должны быть приведены непосредственно под формулой. Значение каждого символа дают с новой строки в той последовательности, в какой они приведены в формуле. Первая строка такой расшифровки должна начинаться со слова «где» без двоеточия после него, например:

Цена турпакета на одного туриста рассчитывается по следующей формуле:

$$Ц = (И + П - С \pm К) / Ч + Кс \quad (2.1),$$

где Ц – цена турпакета на одного туриста, руб.,

И – себестоимость услуг, входящих в турпакет, составленный туроператором, руб.;

П – прибыль туроператора, руб.;

С – скидка, предоставленная туроператором туристу с цены отдельных видов услуг, входящих в турпакет, руб.;

$\pm К$ – комиссионное вознаграждение турагента, реализующего турпакет /»+» означает надбавку к цене турпакета, «-» - скидку с цены туроператора в пользу турагента/, руб.;

Ч – количество туристов в группе, чел.;

Кс – количество лиц, сопровождающих группу туристов, чел.

Формулы, следующие одна за другой и не разделенные текстом, отделяют запятой.

Над и под каждой формулой или уравнением нужно оставить по пустой строке. Если уравнение не уместится в одну строку, то оно должно быть перенесено после знака равенства (=) или после знаков плюс (+), минус (-), умножения (x), деления (:), или других математических знаков, причем этот знак в начале следующей строки повторяют. При переносе формулы на знаке, символизирующем операцию умножения, применяют знак «x».

Если нужны пояснения к символам и коэффициентам, то они приводятся сразу под формулой в той же последовательности, в которой они идут в формуле.

Все формулы нумеруются. Обычно нумерация сквозная. Номер проставляется арабскими цифрами в круглых скобках в крайнем правом положении на строке.

Допускается нумерация формул в пределах раздела. В этом случае номер формулы состоит из номера раздела и порядкового номера внутри раздела, разделенных точкой, например: (1.4).

Формулы в приложениях имеют отдельную нумерацию в пределах каждого приложения с добавлением впереди обозначения приложения, например: (В.2).

Единственную формулу обозначают единицей в круглых скобках: (1).

Формулы, помещаемые в таблицах или в поясняющих данных к графическому материалу, не нумеруют.

Если в тексте есть необходимость использовать перечисления, то перед каждым перечислением следует ставить дефис или, при необходимости ссылки в тексте на одно из перечислений, строчную букву (за исключением ё, з, й, о, ч, ь, ы, ь).

Для дальнейшей детализации перечислений необходимо использовать арабские цифры, после которых ставится скобка, а запись производится с абзацного отступа.

а) _____

б) _____

1) _____

2) _____

4 ОФОРМЛЕНИЕ ПРЕЗЕНТАЦИИ К КУРСОВОЙ РАБОТЕ

Графическая часть является необходимым условием защиты курсовой работы. Она должна быть представлена в виде рисунков, схем, таблиц, графиков и диаграмм (гистограмм, круговых, объемных и т. д.), которые призваны наглядно дополнять и подтверждать изложенный в тексте материал.

Электронную презентацию к курсовой работе желательно выполнять ярко, красочно, разнообразно, с хорошей графикой, в таком формате, чтобы все слайды презентации были отчетливо видны членам комиссии и всем присутствующим на защите, а также заинтересованной аудитории.

Электронная презентация выполняется с использованием программы PowerPoint и должна соответствовать следующим требованиям:

- единый стиль презентации;
- грамотность текста;
- соблюдены правила дизайна (гармония цветовой палитры и сочетания текста и фона);
- учёт размера используемых шрифтов (от этого зависит физическая возможность прочесть текст);
- незагроможденность слайда (не более 2 – 3 предложений);
- соответствие последовательности изложения доклада;
- разнообразие видов предоставления информации (графики, гистограммы, фотографии, таблицы, схемы, рисунки и т.п.);
- для привлечения и удержания внимание возможно использование анимации;
- смена слайдов по времени (успеть увидеть, прочесть, осмыслить).

Структура презентации:

- общий объем слайдов – не менее 15;

- 1 слайд – титульный лист, в котором отражена принадлежность к образовательному учреждению (колонтитул), тема работы, ФИО студента, ФИО руководителя, год;
- 2 – 3 слайды – категориальный аппарат исследования: актуальность темы, поставленные цели и задачи исследования; объект и предмет исследования;
- 4 – 14 слайды распределяются равномерно на основные части проведенного исследования;
- 15 слайд – заключение, которое отражает основные выводы и рекомендации.

5 ЗАЩИТА КУРСОВОЙ РАБОТЫ

Законченная курсовая работа предоставляется руководителю для проверки и предварительной оценки в установленные сроки, согласно графику.

Руководитель проверяет работу, дает по ней письменный отзыв (рецензию) (Приложение Ж) и при положительной оценке содержания, допускает курсовую работу к защите. Работа, не отвечающая установленным требованиям, возвращается для доработки с учетом сделанных замечаний и повторно предъявляется в срок, указанный руководителем, но до начала экзаменационной сессии.

Защита курсовой работы является обязательной и проводится индивидуально перед комиссией при непосредственном участии руководителя работы с использованием мультимедийных технологий. Оценка, полученная обучающимся по итогам защиты курсовой работы, является окончательной оценкой за курсовую работу. Ход защиты курсовой работы оформляется протоколом и отражается на титульном листе курсовой работы.

Успешная защита основана на хорошо подготовленном докладе. В нем следует отметить тему курсовой работы, ее актуальность; предмет изучения; основные положения курсовой работы и выводы по работе. Общая схема доклада представлена в приложении Е. Более конкретно содержание доклада определяется обучающимся совместно с руководителем.

Доклад должен быть кратким, содержательным и точным, формулировки – обоснованными и лаконичными, завершаться выводами и предложениями. Доклад должен быть увязан с иллюстративным материалом – электронной презентацией. Краткий доклад должен быть подготовлен письменно, но выступать на защите следует, не зачитывая текст. На защиту курсовой работы обучающемуся отводится до 7 минут.

После выступления обучающегося, члены комиссии могут задать ему любые вопросы по работе, уточнить полученные выводы и результаты.

Вопросы могут носить конкретный или общий характер. Ответы должны быть краткими и по существу.

После доклада и ответов на вопросы, при необходимости, зачитывается рецензия-отзыв (Приложение Ж), либо предоставляется слово руководителю работы.

Оценка по курсовой работе сообщается сразу же после защиты.

6 КРИТЕРИИ ОЦЕНИВАНИЯ

Оценка за курсовую работу выставляется в ведомость и зачетную книжку обучающегося (неудовлетворительная оценка – только в ведомость). Обучающимся, получившим неудовлетворительную оценку по курсовой работе, предоставляется право выбора новой темы курсовой работы или, по решению преподавателя, доработки прежней темы, и определяется новый срок для ее выполнения.

Обучающийся, не предоставивший в установленный срок курсовую работу или не защитивший ее по неуважительной причине, считается имеющим академическую задолженность.

Формой аттестации студента является дифференцированный зачет («отлично», «хорошо», «удовлетворительно»).

Оценка «ОТЛИЧНО» выставляется в том случае, если:

- содержание работы соответствует выбранной теме курсовой работы;
- по своему содержанию и форме работа соответствует всем предъявленным требованиям по оформлению курсовой работы;
- график представления работы соблюден;
- работа актуальна, выполнена самостоятельно, имеет творческий характер, отличается определенной новизной;
- дан обстоятельный анализ степени теоретического исследования проблемы, различных подходов к ее решению;
- показано знание нормативной базы, учтены последние изменения в законодательстве и нормативных документах по данной проблеме;
- проблема раскрыта глубоко и всесторонне, материал изложен логично;
- теоретические положения органично сопряжены с практикой;
- представлены выводы по работе;

- выработаны рекомендации в соответствии с целью исследования;
- в работе широко используются материалы исследования, проведенного автором самостоятельно;
- в работе приведены таблицы сравнений, графики, диаграммы, формулы, показывающие умение автора формализовать результаты исследования;
- широко представлена библиография по теме работы;
- приложения к работе иллюстрируют достижения автора и подкрепляют его выводы;
- защита прошла успешно, автор содержательно выступил и ответил на поставленные вопросы.

Оценка «ХОРОШО»:

- содержание работы соответствует выбранной теме курсовой работы;
- по своему содержанию и форме работа не в полной мере соответствует всем предъявленным требованиям по оформлению курсовой работы;
- график представления работы соблюден;
- работа актуальна, написана самостоятельно;
- дан анализ степени теоретического исследования проблемы;
- основные положения работы раскрыты на достаточном теоретическом и методологическом уровне;
- теоретические положения сопряжены с практикой;
- представлены количественные показатели, характеризующие проблемную ситуацию;
- приложения грамотно составлены и прослеживается связь с положениями курсовой работы;
- составлена библиография по теме работы.

– защита прошла неубедительно, автор не сумел ответить на ряд вопросов;

– нарушен график представления работы.

Оценка «УДОВЛЕТВОРИТЕЛЬНО»:

– имеет место несоответствие содержания курсовой работы выбранной теме;

– исследуемая проблема в основном раскрыта, но не отличается новизной, теоретической глубиной и аргументированностью;

– нарушена логика изложения материала, задачи раскрыты не полностью;

– в работе не полностью использованы необходимые для раскрытия темы научная литература, нормативные документы, а также материалы исследований;

– содержание приложений не освещает решения поставленных задач;

– неубедительная защита, отсутствие ответов на большинство вопросов комиссии;

– допущены ошибки в оформлении курсовой работы;

– допущены нарушения графика представления курсовой работы.

Оценка «НЕУДОВЛЕТВОРИТЕЛЬНО»:

– содержание работы не соответствует выбранной теме курсовой работы;

– по своему содержанию и форме работа не соответствует всем предъявленным требованиям по оформлению курсовой работы;

– график представления работы не соблюден;

– работа содержит существенные теоретико-методологические ошибки и поверхностную аргументацию основных положений;

– предложения и рекомендации автором четко не сформулированы;

– выявлены факты прямого плагиата;

– неспособность обучающего провести защиту курсовой работы и ответить на вопросы комиссии.

ПРИЛОЖЕНИЯ

ПРИЛОЖЕНИЕ А

Тематика курсовых работ по специальности 43.02.10 Туризм

1. Разработка бизнес-проекта для кластера круизного и яхтенного туризма «Севастопольская гавань».
2. Ресурсный потенциал для развития детского и молодежного туризма в Севастополе.
3. Разработка бизнес-проекта для кластера культурно-познавательного и экскурсионного туризма «Перекресток истории».
4. Разработка бизнес-проекта для кластера патриотического туризма «Город двух оборон».
5. Разработка бизнес-проекта для кластера экологического туризма «Зеленое ожерелье».
6. Современное состояние и перспективы развития международного туризма в Севастополе.
7. Характеристика въездного туризма и перспективы их развития в Севастополе.
8. Анализ экскурсионного обслуживания населения в Севастополе.
9. Современное состояние и перспективы развития индустрии гостеприимства в Севастополе.
10. Современное состояние и перспективы развитие экологического туризма в Крыму.
11. Анализ состояния рынка гостиничных услуг в Севастополе.
12. Анализ современных тенденций туристского рынка и перспективы развития агентского предпринимательства в Севастополе.
13. Специфика разработки географически адаптированных туров (на конкретном примере).
14. Организация спортивно-зрелищных мероприятий в Севастополе (на конкретных примерах).

15. Фольклор, обычаи, традиции, игры и праздники народов мира в Крыму и Севастополе.
16. Современное состояние и перспективы индустрии развлечений в Севастополе.
17. Исследование туристско-экскурсионного потенциала Крыма.
18. Анализ туристско-экскурсионных маршрутов Крыма.
19. Роль, задачи и особенности функционирования турагентств на российском туристском рынке.
20. Анализ деятельности ведущих агентских сетей на туристском рынке Севастополя.
21. Туристско-краеведческая деятельность в Севастополе.
22. Специфика услуг индустрии гостеприимства Крыма.
23. Специфика туристского продукта Севастополя.
24. Разработка нового туристского маршрута по Севастополю для кластера «Перекресток истории».
25. Разработка нового туристского маршрута по Севастополю для кластера «Город двух оборон».
26. Исследование рекреационных ресурсов Севастополя для развития хобби туризма «Рыбалка».
27. Исследование рекреационных ресурсов Крыма для развития научного туризма.
28. Исследование рекреационных ресурсов Крыма для развития пляжно-оздоровительного туризма.
29. Исследование рекреационных ресурсов Крыма для развития спортивного оздоровительного туризма.
30. Исследование рекреационных ресурсов Крыма для развития религиозного туризма.
31. Исследование рекреационных ресурсов Крыма для развития детского отдыха.
32. Разработка проекта познавательного тура по Крыму.

33. Разработка проекта событийного тура по Крыму.
34. Разработка проекта рекреационного тура по Крыму.
35. Разработка проекта экологического тура по Севастополю для кластера «Зеленое ожерелье».
36. Организация эффективного продвижения и продажи туристского продукта.
37. Разработка рекламной кампании турфирмы.
38. Организация рекламной деятельности на предприятиях индустрии туризма и оценка ее эффективности.
39. Выставочная деятельность как перспективное направление продвижения турпродукта.
40. Использование Интернет для повышения эффективности работы турагентства
41. Психология личных продаж туристского продукта.
42. Пути совершенствования организации обслуживания клиентов турагентства
43. Современное направление развития турагентской деятельности в РФ: проблемы и перспективы развития
44. Управление конфликтами в турагентской деятельности
45. Управление основными технологическими процессами в турагентской деятельности
46. Анализ преимуществ и недостатков франчайзинга в агентском бизнесе.
47. Анализ использования компьютерных технологий в работе туристской фирмы.
48. Основные направления развития международного туризма: история, социально-экономические аспекты.
49. Туристский рынок России: особенности формирования и динамика развития.
50. Роль туризма в экономике государства и регионов.

51. Туристский потенциал Крыма: основы и перспективы развития.
52. Паломничество и его место в современной системе туристской деятельности.
53. Международная система классификации услуг и средств размещения: анализ и тенденции развития.
54. Особенности организации экскурсионного обслуживания туристов в Севастополе.
55. Военно-исторические объекты города Севастополя: роль и значение в развитии культурного туризма в Крыму.
56. Инновации в сфере экскурсионной деятельности.
57. Инновационные технологии туризма на примере Крымского региона.
58. Инновационные направления в культурно-познавательном туризме в Крыму.
59. Оценка перспектив развития ресторанного бизнеса (на примере г. Севастополя).
60. Объекты культурного наследия Крыма как центры притяжения туристов.
61. Значение объектов культурного наследия для развития туризма.
62. Архитектурное наследие как ресурс развития туристского продукта (на примере г. Севастополя).
63. Анализ современного состояния и тенденций развития гостиниц класса "люкс" в Крыму.
64. Современное состояние и перспективы развития детского туризма в Крыму (на примере региона г. Севастополя).
65. Становление и развитие новых видов туризма и экскурсионных объектов в Крыму.
66. Усадьбы и проекты по развитию зеленого туризма в Крыму.
67. Памятники истории и культуры Крыма как основной ресурс для развития культурного туризма.

68. Проблемы и перспективы развития культурного туризма в Крыму.
69. Объекты Всемирного наследия ЮНЕСКО в России и их роль в развитии туризма.
70. Лечебно-оздоровительный туризм Крыма: возникновение, развитие, географические особенности.
71. География экологического туризма в Крыму.
72. Проблемы развития социального туризма в России и направления их решения.
73. Проблемы развития делового туризма в Крыму и принципы их решения.
74. Особенности организации научного и образовательного туризма в современных российских условиях.
75. Потенциал развития игорного туризма в Крыму, проблемы инфраструктуры и правового обеспечения.
76. Возможности транспортной сети Крымского региона для формирования программ туров.
77. Разработка автомобильного тура по Крымскому региону.
78. Яхтенные туры в Южном Федеральном округе.
79. Повышение квалификации персонала как фактор эффективности функционирования туристской фирмы.
80. Отечественный и зарубежный опыт формирования экстремальных туров в современном мире: особенности, направления, тенденции развития.
81. Перспективы развития малого бизнеса в индустрии туризма Крыма.
82. Нематериальное культурное наследие и его роль в развитии инновационных направлений мирового туризма.

Приложение Б

Образец оформления титульного листа

ДЕПАРТАМЕНТ ОБРАЗОВАНИЯ И НАУКИ ГОРОДА СЕВАСТОПОЛЯ
ГОСУДАРСТВЕННОЕ БЮДЖЕТНОЕ ОБРАЗОВАТЕЛЬНОЕ УЧРЕЖДЕНИЕ
ПРОФЕССИОНАЛЬНОГО ОБРАЗОВАНИЯ ГОРОДА СЕВАСТОПОЛЯ
«СЕВАСТОПОЛЬСКИЙ ТОРГОВО-ЭКОНОМИЧЕСКИЙ ТЕХНИКУМ»
Цикловая комиссия дисциплин туризма и гостиничного сервиса

НЕМАТЕРИАЛЬНОЕ КУЛЬТУРНОЕ НАСЛЕДИЕ И ЕГО РОЛЬ В РАЗВИТИИ ИННОВАЦИОННЫХ НАПРАВЛЕНИЙ МИРОВОГО ТУРИЗМА

Курсовая работа
по профессиональному модулю
ПМ.01 «Предоставление турагентских услуг»

Исполнитель:
Обучающийся группы ТД9-13
Очная форма обучения
Специальность: 43.02.10
Туризм
_____/И.И. Иванов/
«__» _____ 20__ г.

Руководитель: преподаватель
_____/П.П. Петров/
«__» _____ 20__ г.

Оценка _____

Дата _____

Севастополь, 20__

Приложение В
Образец оформления Содержания
СОДЕРЖАНИЕ

ВВЕДЕНИЕ.....	4
1 ФОРМИРОВАНИЕ ТУРИСТСКО-РЕКРЕАЦИОННОГО КОМПЛЕКСА КАК ОСНОВА РАЗВИТИЯ РЕГИОНАЛЬНОГО ТУРИЗМА.....	6
1.1 Состав туристско-рекреационного комплекса и его основные характеристики.....	6
1.2 Туристский регион как базовый компонент туристско- рекреационного комплекса.....	10
1.2.1 Основные факторы формирования и развития туристского региона.....	13
2 ТУРИСТСКО-РЕКРЕАЦИОННЫЙ ПОТЕНЦИАЛ ДЖАНКОЙСКОГО РАЙОНА И ХАРАКТЕР ЕГО ИСПОЛЬЗОВАНИЯ.....	18
2.1 Исторические предпосылки развития туризма в Джанкойском районе.....	18
2.2 Рекреационные ресурсы района исследования.....	22
2.3 Главные объекты туристского показа на территории Джанкойского района.....	28
ЗАКЛЮЧЕНИЕ.....	32
СПИСОК ИСПОЛЬЗУЕМЫХ ИСТОЧНИКОВ И ЛИТЕРАТУРЫ	35
ПРИЛОЖЕНИЯ.....	37

Приложение Г

Образцы оформления подстрочных ссылок
(вместе со ссылками помещены знаки пунктуации, которые, как правило,
предшествуют ссылке, или следуют за ней)

- 1.
- 2!
- 3,
- »⁴.
- »⁵!
- »⁶?
- ...⁷.
- 8.
- ,

¹ Тарасова В. И. Политическая история Латинской Америки. М., 2018. С. 305.

² Цит. по: **Аристотель**. Афинская полиция. Государственное устройство афинян. М., 2019. С. 50.

³ **Антология мировой политической мысли**. Т. 1. М., 2018. С. 10–20.

⁴ Там же. С. 12.

⁵ Картунов С.В. Диалектика национальной и международной безопасности: некоторые методологические проблемы // ПОЛИС. 2020. № 1. С. 7–28.

⁶ Селезнев Л.И. Заговор против независимости. Л., 2019. С. 23–24.

⁷ Селезнев Л.И. Заговор против независимости. Л., 2019. С. 25–28.

ПРИЛОЖЕНИЕ Д

ПРИМЕР СОСТАВЛЕНИЯ СПИСКА ИСПОЛЬЗУЕМЫХ ИСТОЧНИКОВ СПИСОК ИСПОЛЬЗОВАННЫХ ИСТОЧНИКОВ И ЛИТЕРАТУРЫ

1. «Об основах туристской деятельности», ФЗ - 132 от 24.11.96г. с изменениями и дополнениями.
2. Абдулганиев К. В. Сельский туризм в Крыму перспективы развития / К. В. Абдулганиев, О. С. Прочуханова. — М. : ПРИК ПРООН, 2011. — 50 с.
3. Арбузов А.Ф. География туризма. - М.: Академия, 2014. – 176 с.
4. Денисенко В.В. Современное состояние и перспективы развития агротуризма в Крыму. Ученые записки Таврического национального университета им. В.И. Вернадского. Серия «География». Том 24 (63). 2011 г. №1. С.173-185. УДК: 338.486 (477.75).
5. Зорин И.В., Квартальнов В.А. Энциклопедия туризма. Справочник. – М.: Финансы и статистика, 2003. – 368 с.
6. Квартальнов В.А. Туризм. Учебник. - М.: Финансы и статистика, 2002. - 320 с.
7. Косолапов А.Б. География российского внутреннего туризма: учебное пособие – 2-е изд., стер. – М.: КНОРУС, 2009.
8. В.И. Кружалин. География туризма: учебник / В.И. Кружалин, Н.С. Мироненко, Н.В. Зигерн-Корн, Н.В. Шабалина. – М.: Федеральное агентство по туризму, 2014. – 336 с.
9. Крутик А.Б. Предпринимательство в сфере сервиса. -М.: ОИЦ «Академия», 2014.- 160 с.
10. Слепокуров С. А. Геоэкологические и инновационные аспекты развития туризма в Крыму / С. А. Слепокуров. – Симферополь: СОНАТ, 2000. – 327 с.
11. Фальковский Д.С. Особенности развития сельского зелёного туризма в Крыму // Экономика Крыма: (научно-практический журнал): статья / Д.С. Фальковский. – Симферополь, 2009. – № 29. – 86-88 с.

12. Анализ экономического положения, угроз и перспектив развития Крыма после присоединения к России: информационно-аналитический доклад. URL: <http://crimeagreeneconomy.ru/images/data/gallery>.
13. Донец, О. В. Бухацкий А. И. Анализ предпосылок развития зеленого туризма в Крыму [Электронный ресурс]. URL: <http://knigi.konflib.ru/>
14. Крячко, А. Сельский туризм в Крыму [Электронный ресурс]. — Режим доступа: URL: <http://eco-boom.com>
15. Одаренко, Т. Е. Повышение эффективности работы отелей в сельской местности // Экономика: вчера, сегодня, завтра. — 2016. — № 9. — С. 406–414.
16. Официальный сайт Федерального агентства по туризму РФ. — Режим доступа <http://www.russiatourism.ru/>
17. Официальный сайт «Ассоциации содействия развития агротуризма . Режим доступа: <http://eurogites.org/member.php?lang=EN&id=RU>
18. Сайт «Tourfaq». Туристический бизнес. — Режим доступа <http://tourfaq.net/>
19. Российский союз туриндустрии – Режим доступа <http://www.rostourunion.ru/>
20. TOURest : справочник по туризму и отдыху. Режим доступа – <http://www.tourest.ru>.
21. Сайт «Все о путешествиях». – Режим доступа: <http://www.travel-guide.ru>.
22. Сайт «Все о туризме и путешествиях». – Режим доступа: <http://www.travel.ru>.
23. Сайт «Мир путешествий». – Режим доступа: <http://www.turgid.ru>.
24. Российский туристический сервер. – Режим доступа: <http://www.votpusk.ru>.
25. Сайт Российского союза туриндустрии (РСТ). – Режим доступа: <http://www.rata.ru>.
26. Сервер путешествий для туристов и турфирм. – Режим доступа: <http://www.tury.ru>.
27. Туристическая система для профессионалов туризма. – Режим доступа: <http://www.profi.tury.ru>.

Приложение Е
Образец оформления доклада

Уважаемые члены комиссии!

Вашему вниманию представляется курсовая работа на тему:
«_____».

Актуальность _____ выбранной _____ темы
обусловлена:_____.

Целью исследований являлось.....

При выполнении работы решались следующие
задачи:
.....

Объектом исследования являлось....., а
предметом исследования –

Итогом проведённой работы служат данные, которые представлены
Вашему вниманию (далее идет основная часть доклада 3-4 листа в
соответствии с разделами и параграфами выполненной курсовой
работы):
.....

Выводы и рекомендации

Все задачи исследования реализованы, а значит, цель исследования достигнута.
Доклад окончен. Благодарю за внимание.
Готов ответить на Ваши вопросы.

Приложение Ж

РЕЦЕНЗИЯ-ОТЗЫВ

о качестве курсовой работы и готовности его к защите

Курсовая работа разработана согласно задания и состоит из

Характеристика и качество работы _____

Позитивные стороны _____

Недостатки работы _____

Выводы _____

« ____ » _____ 20 ____ г. Преподаватель _____
(подпись, инициалы, фамилия)

Курсовая работа _____ (тема)

по курсу _____
обучающегося _____ курса группы _____ ГБОУПО «СТЭТ»
(ФИО)

Заслушано комиссией « ____ » _____ 20 ____ г.
Оценка « ____ » (_____)

(подпись, инициалы, фамилия)

(подпись, инициалы, фамилия)

(подпись, инициалы, фамилия)

Приложение И

ЗАДАНИЕ НА КУРСОВУЮ РАБОТУ

По курсу _____

Обучающемуся _____
(фамилия, имя, отчество)

Группа _____

Тема: _____

Перечень подлежащих разработке в курсовой работе вопросов:

Дата выдачи задания «__» _____ 20__ г.

Срок сдачи курсовой работы «__» _____ 20__ г.

Руководитель _____ / _____ /
(подпись) (Ф.И.О.)